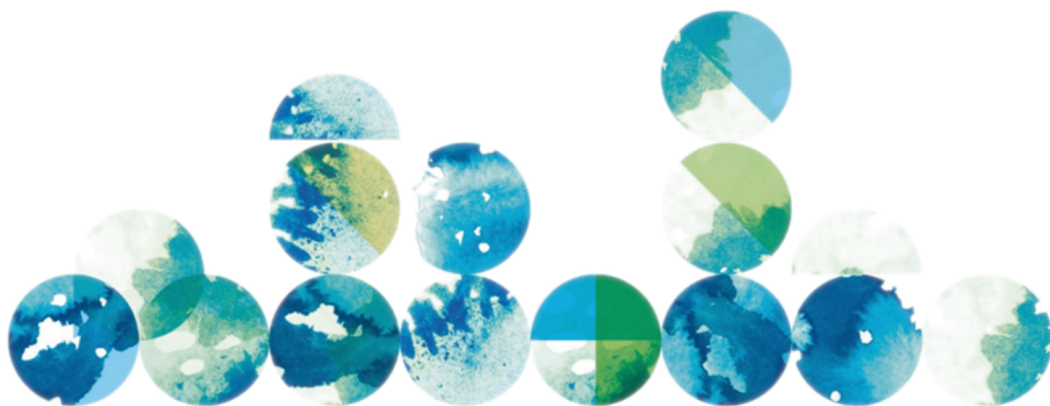


30 April 2025 - 31 Maj 2025

Portföljrapport

# Alingsås kommun - Likviditetsförvaltning



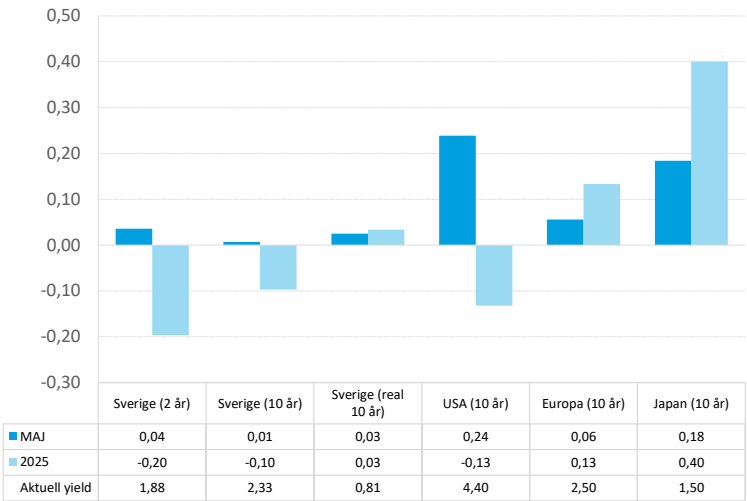
Söderberg  
& Partners

Marknadskommentar maj 2025

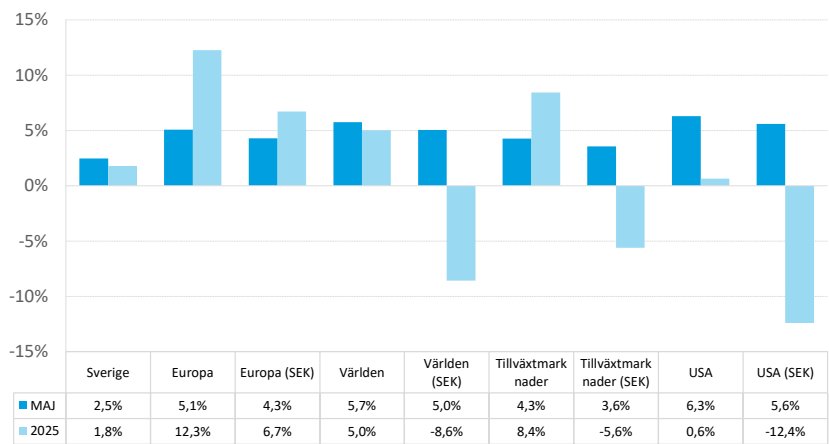
I maj fortsatte återhämtningen på börserna och utvecklingen var positiv överlag. Det amerikanska indexet S&P 500 steg med dryga 6% i dollar, motsvarande cirka 5,5% i svenska kronor, medan OMXS30 ökade med 2,5% i SEK. Den amerikanska dollarn har varit relativt stabil i handelsviktade termer under månaden. Under månadens inledning krävde den amerikanska administrationen att läkemedelstillverkare skulle sänka sina priser för att matcha det lägsta globala marknadspriset. Samtidigt valde både Riksbanken och den amerikanska centralbanken, Fed, att lämna styrräntorna oförändrade. Båda signalerade en avvaktande hållning i väntan på mer data kring hur tullarna påverkar ekonomin.

Mot slutet av maj meddelade president Trump att han avser att dubbla importtullarna på stål och aluminium från början av juni. Han anklagade även Kina för att ha brutit mot ett tidigare avtal som syftade till att rulla tillbaka de omfattande tullpaket som infördes i april. I samma anda hotade Trump EU med en höjning av tullarna till 50% från den 1 juni, med motiveringen att förhandlingarna gick för långsamt. Detta hot drogs dock tillbaka, och tullförhandlingarna väntas nu pågå fram till slutet av tullpausen den 9 juli. Parallellt pågår rättsprocesser kring presidentens befogenheter inom tullpolitiken. Vid månadsskiftet var den 5-åriga svenska break-even inflationen 1,33%.

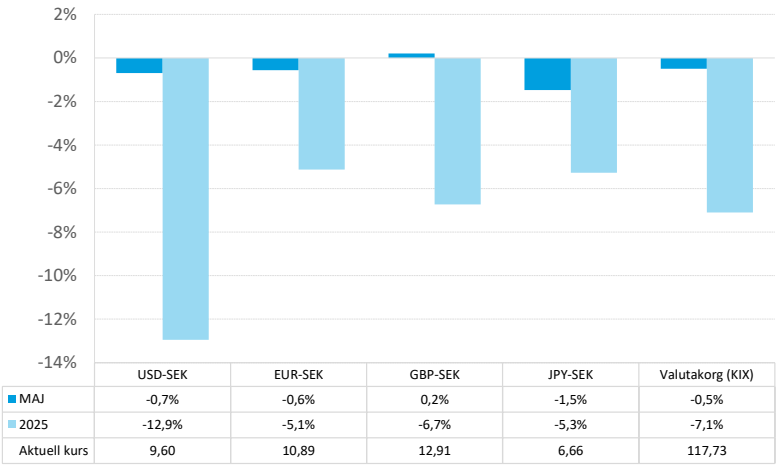
Räntemarknadsutveckling



Aktiemarknadsutveckling



Valutautveckling

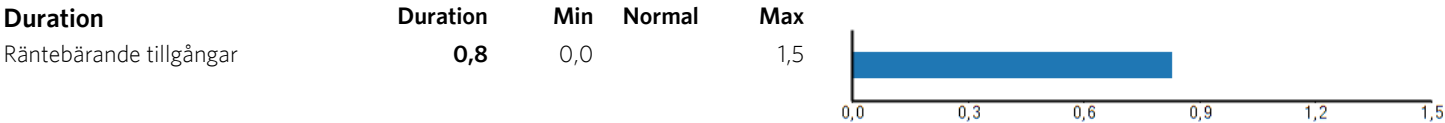


## Tillgångsöversikt 2025-05-31

Tillgångar	Vikt (%)	Marknadsvärde SEK	Nom.belopp Antal andelar	Avkastning mån (%)	Duration
<b>RÄNTOR</b>					
<b>Nominella räntor</b>					
Allianz Global FRN Plus WR H2-SEK	7,8	16 916 169	1 572,7	0,40	0,2
Candriam Bonds FRN C SEK HDG	4,9	10 643 063	65 310,9	0,20	0,2
Handelsbanken Företagsobligationsfond A1	2,4	5 147 836	36 221,8	0,49	2,8
Handelsbanken Kortränta Defensiv (A1 SEK)	14,2	30 655 034	266 519,2	0,26	0,8
JPM Global Short Duration Corporate Bond Sustainable I (acc) SEK Hedged	4,3	9 287 842	8 505,5	-0,01	3,0
Simplicity Likviditet	14,0	30 278 496	240 477,3	0,39	0,2
Storebrand FRN Företagsobligation A SEK	8,0	17 401 690	134 070,6	0,71	0,1
Storebrand Global Short Corporate Bond A SEK	3,9	8 433 415	79 074,2	0,07	1,8
Storebrand Kortränta A SEK	14,2	30 793 897	237 052,3	0,27	0,3
Swedbank Robur Obligation A	4,2	9 059 167	657 414,2	0,22	3,6
UBAM Dynamic US Dollar Bond HSEK I+	13,8	29 831 886	27 657,5	0,39	0,2
Öhman Global Investment Grade A SEK	6,0	12 881 411	120 906,8	0,18	2,1
Öhman Investment Grade A	2,3	4 979 104	39 267,4	0,44	2,5
<b>Nominella räntor totalt</b>	<b>100,0</b>	<b>216 309 009</b>		<b>0,33</b>	<b>0,8</b>
<b>RÄNTOR totalt</b>	<b>100,0</b>	<b>216 309 009</b>		<b>0,33</b>	<b>0,8</b>
<b>LIKVIDITET</b>					
Kassa SEK 598904	0,0	46 583	46 583,0		0,0
<b>LIKVIDITET totalt</b>	<b>0,0</b>	<b>46 583</b>			<b>0,0</b>
<b>TOTALPORTFÖLJ</b>	<b>100,0</b>	<b>216 355 592</b>		<b>0,33</b>	<b>0,8</b>



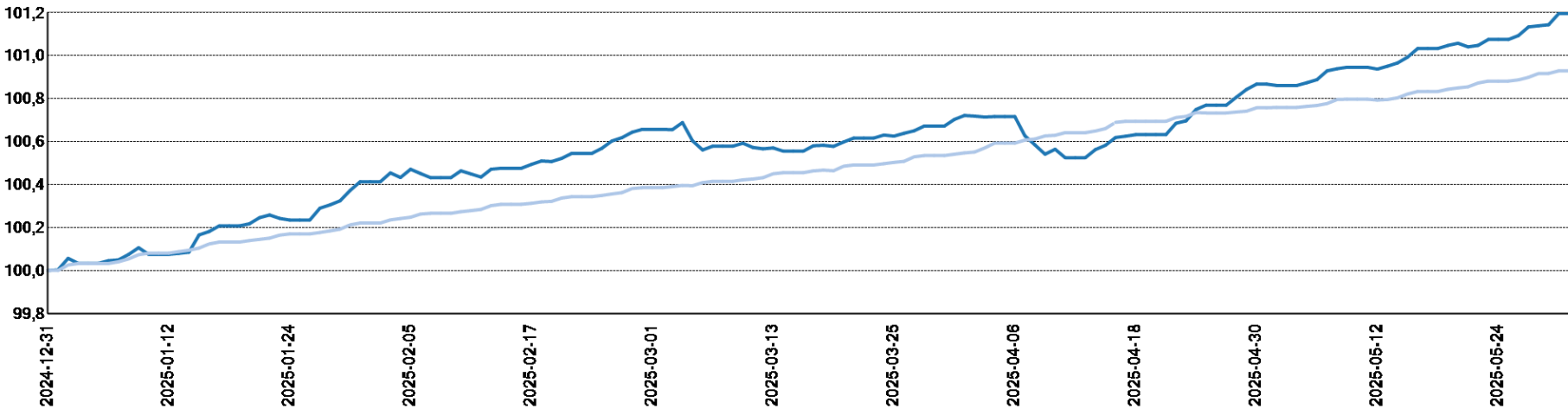
Policyavstämning 2025-05-31



Tillgångsutveckling jämfört med index

Tillgångar	Index	Hittills i månaden		Hittills i år	
		Avkastning	Index	Avkastning	Index
Räntor	OMRX T-Bill	0,33	0,17	1,20	0,93
Totalportfölj	100% räntor	0,33	0,17	1,20	0,93

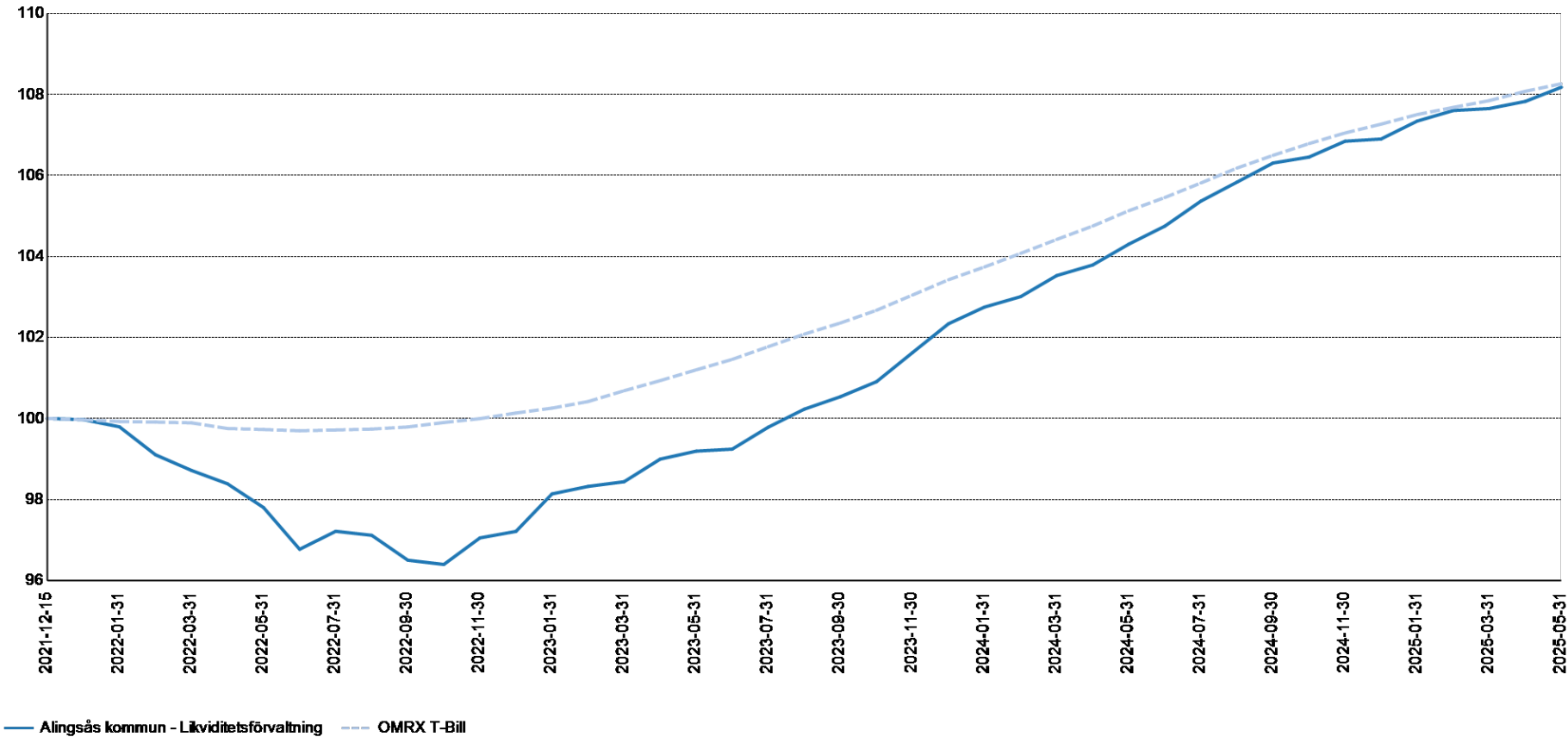
Totalportfölj, sedan 2024-12-31



Portfölj: heldragen linje. Index: streckad linje



Tillgångsutveckling jämfört med mål

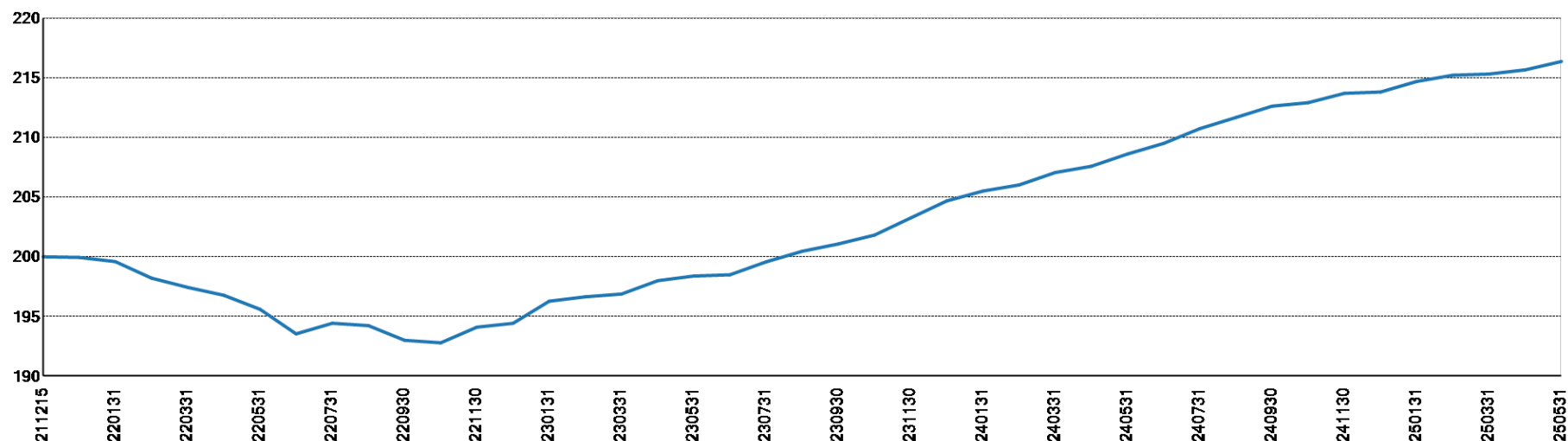


	Hittills i år, %	Sedan målstart, %	Senaste 1 år, %	Senaste 2 år, %	Senaste 3 år, %
Alingsås kommun - Likviditetsförvaltning	1,20	8,18	3,72	9,06	10,61
OMRX T-Bill	0,93	8,26	2,98	6,98	8,56
Skillnad	0,27	-0,09	0,73	2,08	2,05

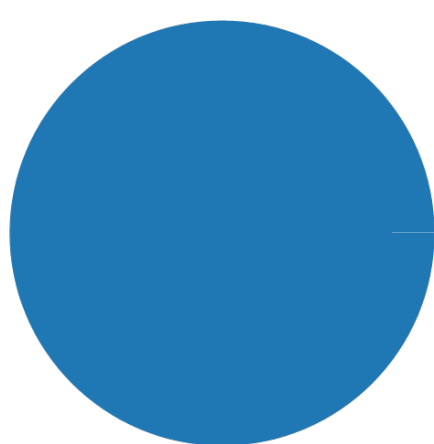
För perioder längre än 12 månader redovisas total ackumulerad avkastning under perioden. Vid realt avkastningsmål, är avkastningen uttryckt i nominella termer.



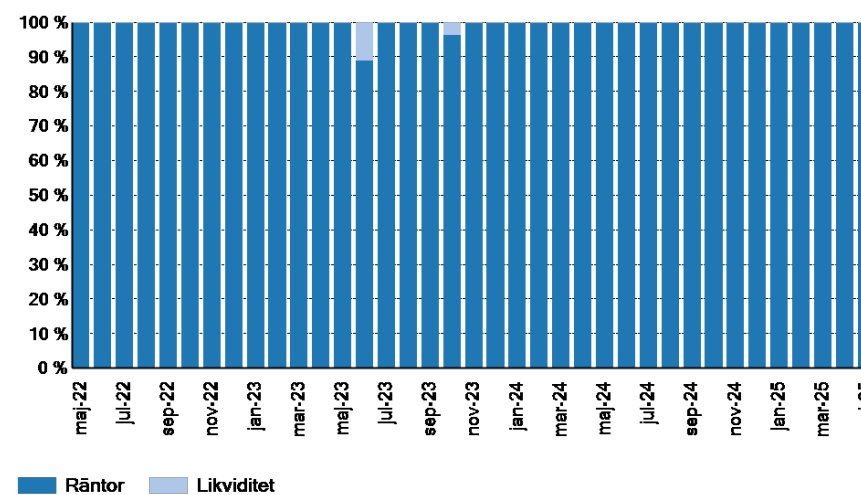
## Portföljvärde, MSEK



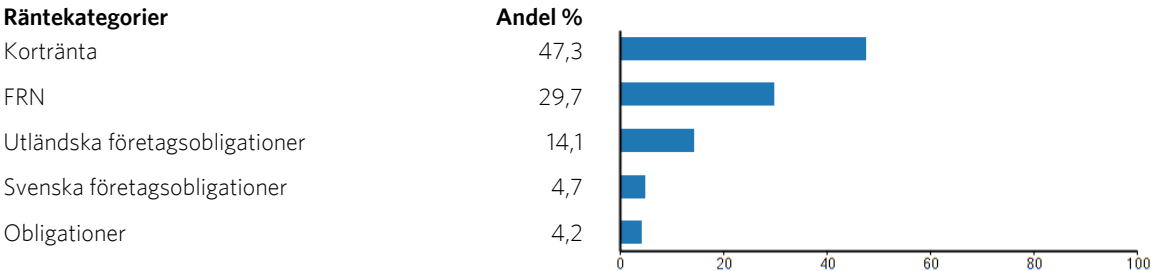
## Tillgångsfördelning



## Tillgångsfördelning Senaste 36 mån



Räntetillgångar - översikt 2025-05-31



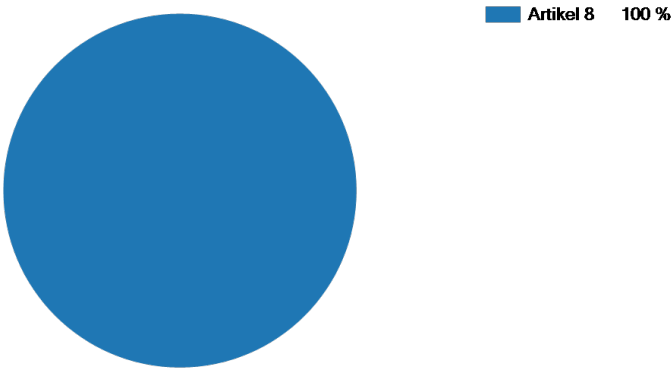
Innehav	ISIN	Kategori	Vikt (%)	Marknadsvärde (SEK)	Antal andelar	Duration	Kreditrating
Allianz Global FRN Plus WR H2-SEK	LU2705064454	FRN	7,82	16 916 169	1 572,69	0,2	AA- / Aa3
Candriam Bonds FRN C SEK HDG	LU2512025599	Kortränta	4,92	10 643 063	65 310,89	0,2	BBB+ / Baa1
Handelsbanken Företagsobligationsfond A1	SE0005993128	Svenska företagsobligationer	2,38	5 147 836	36 221,75	2,8	BBB+ / Baa1
Handelsbanken Kortränta Defensiv (A1 SEK)	SE0000356305	Kortränta	14,17	30 655 034	266 519,16	0,8	A+ / A1
JPM Global Short Duration Corporate Bond Sustainable I (acc) SEK Hedged	LU2634488808	Utländska företagsobligationer	4,29	9 287 842	8 505,51	3,0	BBB / Baa2
Simplicity Likviditet	SE0001827692	Kortränta	14,00	30 278 496	240 477,30	0,2	A- / A3
Storebrand FRN Företagsobligation A SEK	SE0004807097	FRN	8,04	17 401 690	134 070,57	0,1	BBB+ / Baa1
Storebrand Global Short Corporate Bond A SEK	SE0020844801	Utländska företagsobligationer	3,90	8 433 415	79 074,21	1,8	BBB+ / Baa1
Storebrand Kortränta A SEK	SE0000522500	Kortränta	14,24	30 793 897	237 052,28	0,3	AA / Aa2
Swedbank Robur Obligation A	SE0000602260	Obligationer	4,19	9 059 167	657 414,17	3,6	AA+ / Aa1
UBAM Dynamic US Dollar Bond HSEK I+	LU2683222991	FRN	13,79	29 831 886	27 657,46	0,2	A+ / A1
Öhman Global Investment Grade A SEK	SE0020053403	Utländska företagsobligationer	5,96	12 881 411	120 906,80	2,1	BBB+ / Baa1
Öhman Investment Grade A	SE0004391738	Svenska företagsobligationer	2,30	4 979 104	39 267,38	2,5	BBB / Baa2
			100,00	216 309 009		0,8	



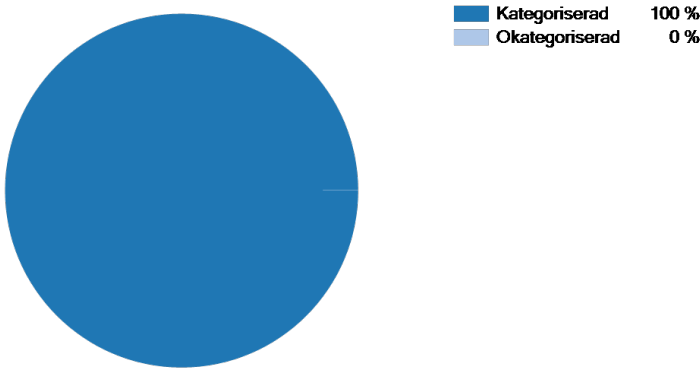


SFDR - översikt 2025-05-31

Kategorifördelning (6/8/9)



Portföljandel med SFDR-kategorisering



Innehav	ISIN	Hållbarhetskategori	Vikt (%)	Marknadsvärde (SEK)
Allianz Global FRN Plus WR H2-SEK	LU2705064454	Artikel 8	7,82	16 916 169
Candriam Bonds FRN C SEK HDG	LU2512025599	Artikel 8	4,92	10 643 063
Handelsbanken Företagsobligationsfond A1	SE0005993128	Artikel 8	2,38	5 147 836
Handelsbanken Kortsänta Defensiv (A1 SEK)	SE0000356305	Artikel 8	14,17	30 655 034
JPM Global Short Duration Corporate Bond Sustainable I (acc) SEK Hedged	LU2634488808	Artikel 8	4,29	9 287 842
Simplicity Likviditet	SE0001827692	Artikel 8	14,00	30 278 496
Storebrand FRN Företagsobligation A SEK	SE0004807097	Artikel 8	8,04	17 401 690
Storebrand Global Short Corporate Bond A SEK	SE0020844801	Artikel 8	3,90	8 433 415
Storebrand Kortsänta A SEK	SE0000522500	Artikel 8	14,24	30 793 897
Swedbank Robur Obligation A	SE0000602260	Artikel 8	4,19	9 059 167
UBAM Dynamic US Dollar Bond HSEK I+	LU2683222991	Artikel 8	13,79	29 831 886
Öhman Global Investment Grade A SEK	SE0020053403	Artikel 8	5,96	12 881 411
Öhman Investment Grade A	SE0004391738	Artikel 8	2,30	4 979 104
			100,0	216 309 009

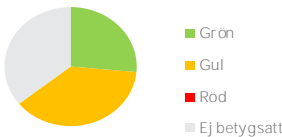


Hållbarhetsanalys - 2025-05-31

Söderberg & Partners hållbarhetsbetyg

Söderberg & Partners hållbarhetsbetyg baseras på två faktorer: Positivt urval och Ansvarsfullt ägande. Varje fond får poäng och delbetyg i respektive faktor. Poängen vägs sedan samman till ett slutbetyg. Samtliga betyg sätts utifrån Söderberg & Partners Trafikljussystem, där en fond kan få rött, gult eller grönt hållbarhetsbetyg. Ett högt betyg i både Positivt urval och Ansvarsfullt ägande krävs för att en fond ska få ett grönt betyg i hållbarhet.

Fördelning av innehav








Innehav	Betyg	Andel av innehav som bidrar till minskade koldioxidutsläpp	
		Fond	Fondkategorisnitt
Allianz Global FRN Plus WR H2-SEK		0,0%	0,0%
Candriam Bonds FRN C SEK HDG		7,7%	3,0%
Handelsbanken Företagsobligationsfond A1		16,7%	10,7%
Handelsbanken Kortränta Defensiv (A1 SEK)		8,7%	6,0%
JPM Global Short Duration Corporate Bond Sustainable I (acc) SEK Hedged		0,0%	0,0%
Simplicity Likviditet		12,8%	6,0%
Storebrand FRN Företagsobligation A SEK		13,3%	10,7%
Storebrand Global Short Corporate Bond A SEK		0,0%	0,0%
Storebrand Kortränta A SEK		0,0%	6,0%
Swedbank Robur Obligation A		0,6%	3,7%
UBAM Dynamic US Dollar Bond HSEK I+		0,0%	0,0%
Öhman Global Investment Grade A SEK		0,0%	0,0%
Öhman Investment Grade A		12,6%	10,7%



ESG Pillar Score & Morningstar Sustainability Score

ESG Pillar Score separerar en fonds Sustainability Score i fyra pelare ("pillars"), en för miljörisk, social risk, bolagsstyrningsrisk och ospecificerad risk. Dessa mått utgör ett tillförlitligt och objektiva sätt att bedöma och förstå komponenterna i en fonds totala ESG-risk utifrån det traditionella ESG-ramverket. Tillsammans med Sustainability Score möjliggör de en av en jämförelse av fonders hållbarhetsrisker, samt en djupare förståelse för ESG-risksammansättningen i enskilda fonder.

Morningstar Sustainability Rating baseras på en portföljs Sustainability Score, som representerar den värdeviktade ESG-risken för dess innehav. Morningstar Sustainability Rating är avsett att mäta hur väl de emitterande bolagen eller länderna för värdepapperen i en fonds portfölj hanterar sina finansiellt väsentliga miljö-, sociala och bolagsstyrningsrisker, eller ESG-risker, i förhållande till fondens jämförbara Morningstar Global Category. Morningstar tilldelar en Sustainability Rating genom att kombinera en portföljs Corporate Sustainability Rating och Sovereign Sustainability Rating proportionellt mot den relativa vikten av långa positioner i värdepapper från bolag respektive stater. En lägre rating är bättre då det innebär att de underliggande bolagen har en lägre hållbarhetsrisk. Morningstar Sustainability Rating kan även jämföras med det globala genomsnittet för kategorin.

Innehav	 Miljö	 Socialt ansvar	 Ägarstyrning	 Ej allokerad	 Morningstar Sustainability Score	Kategori snitt
Allianz Global FRN Plus WR H2-SEK	2,4	8,7	6,4	1,2	19,3	21,4
Candriam Bonds FRN C SEK HDG	2,2	9,6	6,9	0,1	19,1	18,0
Handelsbanken Företagsobligationsfond A1	3,6	6,6	5,1	3,0	18,2	18,0
Handelsbanken Kortränta Defensiv (A1 SEK)						18,0
JPM Global Short Duration Corporate Bond Sustainable I (acc) SEK Hedged	2,7	8,6	6,2	2,1	19,3	19,9
Simplicity Likviditet	3,9	6,8	5,2	2,8	18,4	18,0
Storebrand FRN Företagsobligation A SEK	1,9	6,9	6,0	3,2	17,5	18,0
Storebrand Global Short Corporate Bond A SEK	2,4	9,4	6,7	1,5	19,9	20,4
Storebrand Kortränta A SEK						18,0
Swedbank Robur Obligation A	0,2	4,7	5,0	6,1	16,2	18,0
UBAM Dynamic US Dollar Bond HSEK I+	2,5	9,8	7,0	1,0	20,7	21,4
Öhman Global Investment Grade A SEK	4,2	10,0	6,1		20,6	19,9
Öhman Investment Grade A	3,3	7,4	6,6	0,6	18,1	18,0



Påverkansmått

Koldioxidintensitet

Koldioxidintensitet mäts som ett portföljbolags totala utsläpp av koldioxidekvivalenter i förhållande till portföljbolagets intäkter och visar hur koldioxideffektiva fondens underliggande bolag är. Det är detta mått som rekommenderas av Fondbolagens Förening när det kommer till att redovisa en fonds koldioxidutsläpp. Koldioxidintensiteten baseras på data från Morningstar och beskriver de underliggande bolagens utsläpp av koldioxidekvivalenter inom Scope 1 och 2. Mättet redovisas i tCO2e/m€.

Jämställda styrelser

Det värdeviktade genomsnittet av kvinnliga styrelseledamöter som sitter i styrelsen för de bolag som ingår i fonden.

Innehav	Koldioxidintensitet	Mångfald i styrelser
Allianz Global FRN Plus WR H2-SEK	69,6	40,7%
Candriam Bonds FRN C SEK HDG	80,0	42,0%
Handelsbanken Företagsobligationsfond A1	43,1	40,5%
Handelsbanken Kortränta Defensiv (A1 SEK)	16,4	40,4%
JPM Global Short Duration Corporate Bond Sustainable I (acc) SEK Hedged	46,9	40,9%
Simplicity Likviditet	28,6	38,9%
Storebrand FRN Företagsobligation A SEK	8,8	41,2%
Storebrand Global Short Corporate Bond A SEK	27,5	41,3%
Storebrand Kortränta A SEK	5,8	40,7%
Swedbank Robur Obligation A	0,5	45,5%
UBAM Dynamic US Dollar Bond HSEK I+	77,3	40,9%
Öhman Global Investment Grade A SEK	96,7	39,6%
Öhman Investment Grade A	51,0	40,5%



Transaktioner

DATUM	INNEHAV	BESKRIVNING	ANTAL ANDELAR	KURS	BELOPP	VALUTA	BELOPP (SEK)
Ingående saldo							215 654 100,27
Utgående saldo							216 355 591,71



## Läsanvisningar

### Allokering – Andel (%)

Anger innehavets vikt i portföljen. Min, normal och max anger de eventuella limiter som portföljen har att förhålla sig till.

### Avkastningsberäkning

Avkastning beräknas baserat på förändring i marknadsvärde under aktuell period, med hänsyn tagen till eventuella transaktioner. Beräkningen avser avkastning i portföljens valuta. Avkastningsberäkningar avser netto, d.v.s. efter avdrag för kostnader (arvoden, transaktionskostnader etc.). De nyckeltal som redovisas är också beräknade utifrån nettoavkastningen.

### Avkastning sedan start

Avkastning sedan start avser antingen ackumulerad avkastning, eller annualiserad avkastning, d.v.s. geometrisk medelavkastning; det framgår av respektive rapportblad vilket som visas.

### Avkastning – Index

Effektiv avkastning för det jämförelseindex som används från och med periodens början till och med periodens slut (inklusive ränta på ränta). Vilket index som använts anges nere till höger på respektive rapportside. På mandatnivå jämförs normalt innehavets avkastning mot det specifika index som förvaltaren angett. På tillgångsslagsnivå används ett mer generellt index för respektive tillgångsslagsnivå vilket ibland är viktad av flera olika index. På totalnivå används ofta ett sammanviktad index som representerar normalportföljen.

### Avkastning – portfölj

Effektiv avkastning på en placering från och med periodens början till och med periodens slut (inklusive ränta på ränta).

### Marknadsvärde

Marknadsvärdet vid utgången av angiven tidsperiod.

### Period

Avser den tidsperiod som värden och beräkningar har baserats på. Denna framgår på varje blad högst uppe till höger, samt i varje tabell och diagram.

### Regionexponering

I rapportens början (direkt efter tillgångsöversikten) redovisas portföljens totala geografiska exponering. På sidan Aktietillgångar redovisas enbart aktietillgångarnas geografiska exponering. I de fall vikterna ej summerar till 100% är orsaken att någon andel av portföljens innehav ej varit möjliga att regionbestämma.

### Retroaktiva uppdateringar

Vissa delar av portföljen uppdateras retroaktivt, t.ex. då uppgift om slutkurs inkommer med eftersläpning (vissa Private Equity-fonder rapporterar med upp till tre månaders fördröjning), eller i de fall en transaktion korrigeras i efterhand. I dessa fall uppdateras innehavet, dess aggregat och i relevanta fall även portföljen och portföljspecifika index. En sådan ändring leder till att historiska månadsrapporter blir inaktuella.

### Risk- och nyckeltal för aggregat

Risk- och nyckeltal för aggregat (totala portföljen och totala tillgångsslag) skiljer sig från en enkel sammanvägning av talen på förvaltningsnivå. Anledningen går att finna i att risken diversifieras (minskar) när olika förvaltare och deras specifika risker blandas i en gemensam portfölj.

### Transaktionshistorik

Rapporten redovisar samtliga transaktioner med affärsdatum under rapportperioden.

### Värdering

Metoden för värdering av en tillgång beror av hur mycket information beräkningssystemet har tillgång till:

Marknadsnoterade instrument där beräkningssystemet har tillgång till exakt antal andelar och egen tillgång till kursinformation värderas baserat på faktiskt innehav och senast kända kurs. Exempel: aktiefonder, räntefonder.

Instrument där beräkningssystemet ej har tillgång till exakt antal andelar och/eller egen kursinformation värderas baserat på den information kunden levererar. Exempel: fastigheter, kassor, derivat, onoterade aktier.

N.a. anges i de fall innehavet inte ägdes vid aktuell periods början eller slut.

*Som grund till rapporten har källor använts som i god tro bedömts vara tillförlitliga. Söderberg & Partners Wealth Management kan inte garantera riktigheten i denna information eller ta på sig något ansvar för fullständighet.*

*Söderberg & Partners Wealth Management ansvarar inte för direkta eller indirekta skador eller förluster, inklusive men inte begränsat till, förlorad och utebliven vinst, som kan uppkomma till följd av användandet av denna rapport eller dess innehåll.*

